



INHOUD

Intro	2
“Ik wil een klimboom, modder en iets om te zwieren” Picto-play geeft kinderen inspraak en speelkansen	3
In de steigers Nieuwe onderzoeken naar de nevelstad en naar speelpleinen	5
Geflitst Wat vinden kinderen en jongeren belangrijk in een leefbare en duurzame stad?	7
De charme van het afdankertje Recycling en hergebruik in de speeltuin	8
Spelen tussen tuinkabouters Een warm pleidooi voor de voortuin	11
Buiten met die tv! Bedenkingen bij een tekenfilmserie	14
Hoe verleg ik een steen? Landschapsarchitecte Chantal De Nies over een vreemde driehoek in Wilsele	15
Studiedag Speelnatuur in de stad	18
Is shoppen het nieuwe hangen?	19





Intro

LEVE DE TUINKABOUTER

Dribbel dribbel struikel boem. Rechtkruipen en opnieuw beginnen.

Mijn dochter kan amper een maand stappen en de wereld gaat open. Zowat alles is interessant. Het trapportaal van de kerk op het plein vlakbij: onvervaard gaat ze op haar doel af, laverend tussen de voetballende jongens en de rolschaatsers. Ondertussen slaagt ze er ook nog in om een bal af te schooien van die jongens die haar toch wel schattig vinden. Terug naar huis wil ze niet meer gedragen worden. Elke kelderopening bekijken, er eens op stappen. Elke dorpel is een uitnodiging om nog eens terug te keren en die te beklimmen. In de tuin bekijkt ze elk takje, elke regenworm en als de poes voorbij paradeert, is dat het toppunt van de dag. 'Poes!' Verbaasd en boos is ze als die poes niet even enthousiast op haar reageert. Soms verdwijnt ze even uit beeld, om dan als een ondeugende tuinkabouter weer op te duiken vanachter een struik.

Kinderen willen op ontdekking gaan, omdat het nu eenmaal bij opgroeien hoort.

Deze Kind & Ruimte gaat over hoe we hen daarbij soms ongewild ontmoedigen. En dus ook over hoe we met een kleine ingreep spelen en ontmoeting mogelijk kunnen maken.

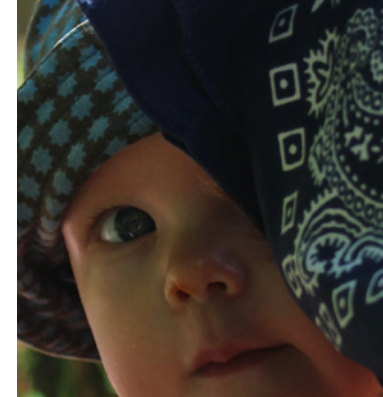
Spelen mogelijk maken gaat over meer dan over speeltuigen plaatsen, kan u in dit nummer lezen. Het kan ook met **tuinkabouters en recyclagemateriaal**. Van recyclagemateriaal kunnen we ons dat ondertussen wellicht voorstellen, bij tuinkabouters hebben we misschien iets meer **fantasie** nodig. En toch.

Spel aanmoedigen, vraagt er ook om dat we goed naar kinderen en jongeren kijken en luisteren. Kind & Samenleving ontwikkelde een tool voor ruimtelijke en speelgerichte inspraak, **de picto-play**. Vrij af te halen van onze website, en in dit e-zine toegelicht. U kan ons werk trouwens ook vooruit helpen door ons uw ervaringen met deze tool te laten weten. Houdt u zich niet in!

Inspraak mag niet het eindpunt zijn. Ideaal gezien worden de ideeën en wensen daarna omgezet in een aantal inplantings-, inrichtings- en uitrustingskeuzes. In het interview met Chantal De Nies leest u hoe een **landschapsarchitecte** een evenwicht vindt tussen belangen van kinderen, van volwassenen, esthetische én praktische overwegingen. Vanaf nu laten we in elk nummer zo'n bevlogen professional aan het woord. Daar gaat het om, denk ik. Professionaliteit en deskundigheid, dat zeker. Een blijvende verwondering over hoe en waar kinderen spelen. En de bevlogenheid om daar dan iets mee te gaan doen.

Veel leesplezier!

An Piessens





“Ik wil een klimboom, modder en iets om te zwieren”

Picto-play geeft kinderen inspraak en speelkansen

Door Peter Dekeyser

Hoe zorg je dat een speeltuin méér wordt dan een verzameling toestellen? Met picto-play ontwikkelden we een nieuwe methodiek die kinderen toelaat hun speelweefsel bij elkaar te puzzelen.

Als ze over speelruimte nadenken, zijn kinderen, net als volwassenen, al te gemakkelijk gefocust op speeltoestellen. Nochtans komt die focus niet overeen met hun werkelijke noden en hun echte beleving. Uit onze ervaring weten we dat een kwaliteitsvolle speelruimte voor kinderen in de eerste plaats landschappelijk is. Bij inspraakmethodieken is het dan ook een uitdaging om hen voorbij dat clichématig denken te leiden, en hen volop de kans te geven hun speelweefsel creatief vorm te geven.

De afgelopen jaren hebben we gaandeweg een nieuwe methode ontwikkeld, picto-play, waarmee kinderen hun speellandschap kunnen samenstellen aan de hand van een collage van iconen.

De kern van picto-play zijn eenvoudige tekeningen (iconen), verzameld in een catalogus, die je samen met een heldere pdf-handleiding gratis kunt downloaden op [onze website](#).

LOSKOMEN VAN SPEELTUIGEN

Bij die iconen zitten weliswaar speeltuigen, maar vooral ook veel landschapselementen (bomen, water, bloemenweide, kleine heuvel...), straatelementen (brede stoep, straatboom, veilige oversteek) en speel functies (chillen, klauteren, griezelen...). Als je loskomt van de pure speeltuigen, heb je meteen het voordeel dat de verwachtingen minder hoog gespannen zijn over de aankoop van nieuwe toestellen, terwijl je wel de speelkansen van een ruimte kunt evalueren, de creativiteit van de kinderen aanwakkert en de ontwerper ook wat meer ruimte laat.

PINGELEN MET GOUDMUNTJES

Aan de icoontjes kun je ook een symbolische prijs (goudmuntjes) toekennen. Door kinderen een beperkt aantal goudmuntjes per sessie te geven, moedig je

ze aan om prioriteiten te bepalen en maak je ze ook bewust van de kostprijs van bepaalde ruimtelijke elementen.

Vervolgens gaan de kinderen tijdens een sessie in groepjes aan de slag. Daarbij kunnen ze hun icoontjes aanbrengen op een luchtfoto, een reeks terreinfoto's, een stratenplan, een voorlopig ontwerp - of een combinatie van die dingen.

Zodra de icoontjes een min of meer vaste plaats hebben, worden ze vastgelijmd, waarna de kinderen er nog van alles kunnen bijtekenen en -schrijven. Zo wordt de interpretatie achteraf gemakkelijker. De uiteindelijke collages houden het midden tussen een lijst met het programma van eisen en een meer ruimtegericht ontwerp: een ontwerper kan zich dan laten inspireren door de veelheid van plannen uit de diverse groepjes, maar hij kan ook de meest gekozen iconen selecteren of de patronen (een avontuurlijke zone, een open gebied...) blootleggen.



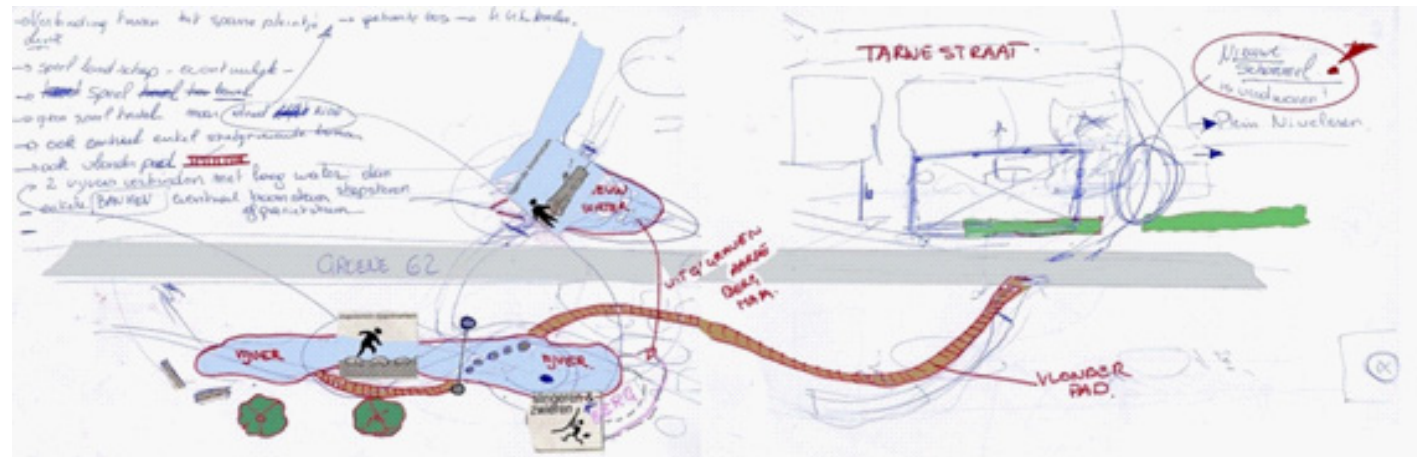
HOE WERKT HET IN DE PRAKTIJK?

Een voorbeeldje: vorig jaar deden we een project in Gistel (Snaaskerke). Samen met de lokale milieuambtenaar en een aantal jongeren werd nagedacht over de belevingskansen die een bestaande recreatieve fietsroute zou kunnen bieden. Deze sessie leidde onder meer tot de schets hiernaast, die concreet werd besproken met gemeentelijke politici en provinciale diensten. Met andere woorden: de schets werd een instrument in lokale besluitvorming.

BENIEUWD NAAR UW ERVARINGEN

Picto-play is een flexibel en creatief instrument dat nog veel speelruimte openlaat voor z'n gebruikers, omdat je bijvoorbeeld icoontjes kunt toevoegen, groeperen. We lanceren hierbij dan ook graag een warme oproep: gebruik picto-play, ga er op eigenzinnige wijze mee aan de slag en hou ons vooral op de hoogte. Hoe hebt u dit gebruikt? Hebt u nog suggesties voor verbeteringen? [Mail](#) ons gerust, we horen het graag! Uw ervaringen brengen dit werkinstrument immers pas echt tot leven.

Picto-play en de pilotprojecten kwamen tot stand met de steun van de Vlaamse Overheid.





In de steigers

Nieuwe onderzoeken naar de nevelstad en naar speelpleinen

Door Wouter Vanderstede, Hans Berten, Kaat Schaubroeck

Wat doen onderzoekers met lentekriebels? Ze gaan van start met nieuw en boeiend onderzoek, uiteraard. Met trots stellen we u twee projecten voor die zopas bij Kind & Samenleving van start zijn gegaan

1. JE BENT JONG EN JE WIL WAT... IN DE NEVELSTAD

Een groot deel van Vlaanderen is noch stad, noch platteland. Het is één grote 'nevelstad' met uitgestrekte verkavelingen, lintbebouwing en fermettes in het groen. Hoe beleven kinderen en tieners dit?

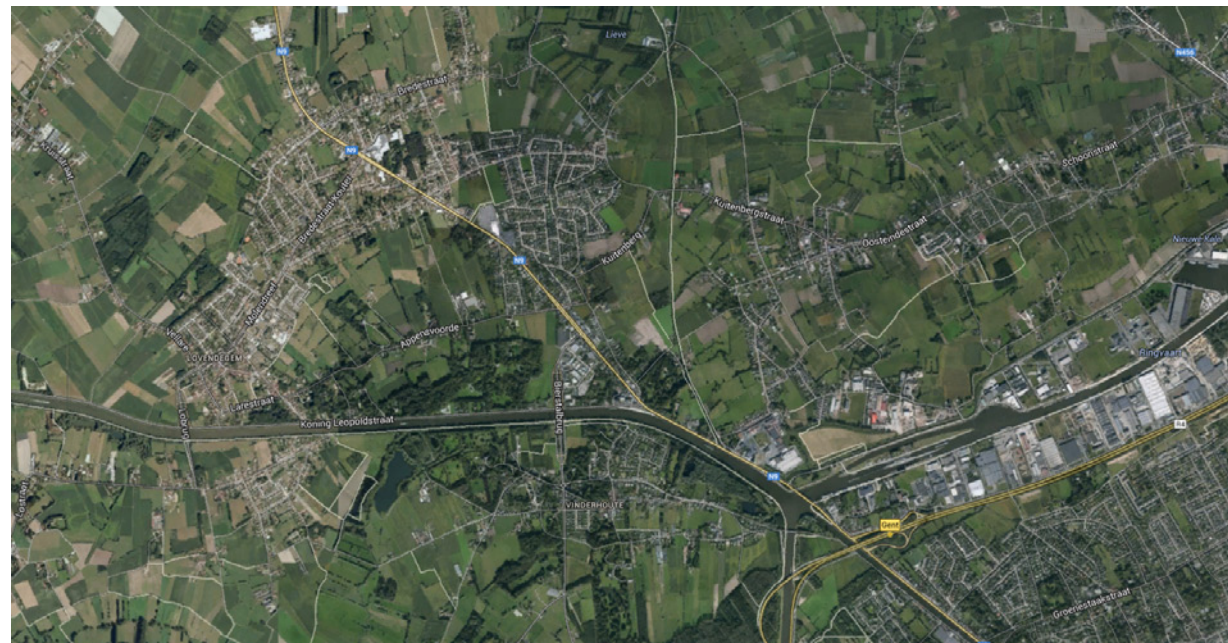
Verstedelijking is een wereldwijd fenomeen. In Vlaanderen gebeurt dit minder onder de vorm van megasteden, maar eerder 'sluipend'. Historische stadscentra waaieren uit in allerlei verkavelingen, woonlinten, verstedelijkte dorpen, pendeldorpen, verspreide bebouwing, enz. Die evolutie stelt onze samenleving voor heel wat ruimtelijke én sociale uitdagingen: toenemende nood aan woningen door migratie en gezinsverdunding, een blijvende uitstroom van jonge gezinnen uit de stad, veranderingen in sociale netwerken, concentratie van kansarmoede buiten de grootstad...

Kinderen en jongeren in de nevelstad

Als zowel in de kernstad, in suburbane gebieden als in 'landelijke' gebieden ruimte wordt ingenomen voor nieuwe ontwikkelingen, dan gebeurt dit vaak op een inefficiënte, ondoordachte en weinig kindvriendelijke manier. Het kan niet anders of dit heeft ook een impact op het leven van kinderen en jongeren. Hoe is het om als kind op te groeien in een suburbane omgeving? Welke elementen in hun woonlocatie vinden zij positief en welke negatief? Tot welke centrale plekken richten zij zich en wat gebeurt er als er geen centrale plekken zijn?

Kind & Samenleving zal dit en volgend jaar een begeleidings- en inspraaktraject uitvoeren in 4 suburbane woonkernen in Willebroek, Wevelgem, Lovendegem en Maasmechelen.

Nevelstad Lovendegem (links), in het overgangsgebied tussen Gent (rechts-onder) en het Meetjesland (linksboven)





Aan de hand van een kwalitatief belevingsonderzoek brengen we de woonervaring van kinderen en tieners in de Nevelstad in beeld.

Dat doen we door kinderen en jongeren zelf te bevragen, maar ook via gesprekken met de ouders: zeker voor jonge kinderen beïnvloeden zij immers sterk de actieradius. In een volgende stap gaan we na hoe die inzichten vertaald kunnen worden naar concrete aanbevelingen en acties voor het gemeentelijke beleid. In het algemeen vragen we ons af hoe het beleid van suburbane gemeenten (zoals groene gordel-gemeenten, pendelgemeenten) beter afgestemd kan worden op kinderen en tieners. Daarna volgen aanbevelingen op Vlaams niveau.

Kinderen en jongeren in de Nevelstad

Dit onderzoek loopt in 2014–2015 met de steun van de Vlaamse Overheid.

De inzichten zullen verspreid worden in 2016.

2. LEVE ONZE LEID(ST)ER!

Speelpleinen zijn zoveel meer dan een opvangplek: dankzij de combinatie van materiaal, infrastructuur, speelkameraden en begeleiding vinden kinderen er vaak unieke speelkansen. Met een nieuw onderzoek gaan we na hoe speelpleinen vandaag werken, welke hun troeven zijn en waar ze in de toekomst nood aan hebben.

Het onderzoek, in opdracht van het Agentschap voor Sociaal-Cultureel Werk voor Jeugd en Volwassenen, sluit aan bij drie voorgaande onderzoeken rond het jeugdwerk. Net als bij het jeugdbewegingsonderzoek, het onderzoek naar jeugdwerk met maatschappelijk kwetsbare kinderen en jongeren, en het jeugdhuizenonderzoek wil de afdeling Jeugd met deze studie een beeld krijgen van de deelnemers, de begeleiding en de werking van de speelpleinen anno 2014. Dat doen we eerst en vooral aan de hand van een websurvey voor begeleiders en organisatoren, die deze zomer wordt opgezet. In het tweede luik van dit onderzoek stappen we naar de deelnemers, de kinderen die het speelplein bezoeken.

Omdat we de begeleiders niet alleen warm willen maken voor dit onderzoek, maar ze ook een welgemeend compliment willen geven voor hun engagement, lanceren we deze zomer nog een ludiek extraatje. LOL! – kort voor: Leve Onze Leid(st)er – is de kreet die we lanceren, en die we voor de gelegenheid op een reeks shorts (LOL-broeken) en éénwielers (LOL-trappers) laten zetten. Meteen een leuk cadeau dat wordt verloot onder de vrijwilligers die de enquête invullen.

Speelpleinonderzoek

Dit onderzoek is zopas uit de startblokken geschoten en loopt tot eind april 2015. De enquêtes en de LOL-campagne gaan in juni van start.





Geflitst



Wat vinden kinderen en jongeren belangrijk in een leefbare en duurzame stad?

Met deze vraag trok Kind & Samenleving, samen met de Hogeschool Gent, naar klassen in Gent, Leuven en Genk.

Nieuwsgierig? [Klik](#) door voor tekst, foto's en filmpje.

Perceptie-onderzoek bij kinderen en jongeren in het kader van de stadsmonitor 2014.
Dit onderzoek loopt in 2014 in opdracht van het team stedenbeleid van de Vlaamse Overheid. Het hoofddoel is om de stadsmononitor een kindgerichte focus mee te geven.



De charme van het afdankertje

Recycling en hergebruik in de speeltuin

Door Peter Dekeyser

Recyclage en hergebruik zijn hip, en ze bieden voor speelterreinen tal van mogelijkheden. Oude gootstenen, windmolens en autobanden krijgen een tweede leven in een uitdagend landschap.

In de wereld van speelterreinen is hergebruik eigenlijk helemaal niet nieuw: al van halfweg de 20ste eeuw was men er in Vlaanderen volop mee bezig. Gebruikte producten, soms uit totaal andere sectoren, kregen een nieuw leven als (deel van) een speeltoestel. Ook oude speeltoestellen werden creatief omgebouwd en opnieuw ingezet. Zo'n 10 jaar geleden kreeg die aanpak een flinke knauw: door de regelgeving voor veilige uitbating van speelterreinen, leek het plots niet langer verantwoord om eigenhandig te knutselen aan oude speeltoestellen, of iets nieuws in elkaar te zetten met afdankertjes.

Ondertussen groeit het besef dat de regelgeving geen principiële verboden oplegt. Het principe zou je veeleer kunnen omschrijven als 'wat van een voldoende veiligheidsniveau is, is niet verboden.' Kortom: ook hergebruik kan aan het vereiste veiligheidsniveau voldoen. De laatste jaren is hierrond dan ook een nieuwe dynamiek ontstaan.

EEN KEUZE MET TAL VAN VOORDELEN

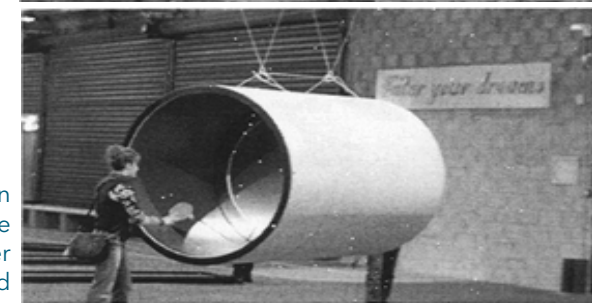
Het is evident dat veel oplossingen passen in een milieubewust kader: ze leveren een besparing op energie en op ruwe grondstoffen. Dat zie je bijvoorbeeld op het Antwerpse 'Spoor Noord' (zie foto), dat hergebruik van materialen bewust toepast. Zo werd een deel van de nieuwe paden aangelegd met materiaal afkomstig van het vroegere spoorwegterrein, zoals B-Blocks, typische NMBS-betonblokken met houten kern die vroeger dienden om wissels te funderen.

Daarnaast biedt hergebruik financiële voordelen. Gerecupereerde bouwmaterialen kunnen dienen als goedkope grondstof voor een speelse hut. Een bestaand combinatietoestel kan, mits wat creatief denken (functies afbouwen, andere ideeën invoegen,...), toch nog enkele jaren een rol van betekenis spelen. Maar met milieubewustzijn en zuinigheid alleen ontwikkel je natuurlijk nog geen kwaliteitsvol speelterrein. Eén van de uitdagingen is precies een unieke ruimte te creëren, speelkansen in een vorm zoals die voorheen niet bestond. De geslaagde voorbeelden van hergebruik zijn ook niet zomaar een goedkope imitatie van een bestaand speeltoestel, maar kunnen een heuse aanvulling betekenen op het beschikbare aanbod van speeltoestellen en formele speelaanleidingen.

Een afgedankte gootsteen in een zelf ontworpen water-speelplek.



Tafeltennis in een vorm die niet eerder bestond



Windmolens als zitmogelijkheid en als speelaanleiding. Willemsplein Rotterdam





LANDSCHAPPELIJKE BENADERING

Een waterglijbaan bestaat uit kortere, aan elkaar geschroefde stukken. Na demontage kan je de aparte stukken op een heuvel zetten. Door de korte stukken, de lichte hellingshoek en de verwerking in de bestaande helling ontstaat een speels landschap met glijgootjes. (foto: Dok Gent)





INGEBED IN BREDERE WERKELIJKHEID

Een speelterrein staat nooit los van de samenleving. Het is dan ook interessant om linken, zowel ruimtelijke als inhoudelijke, in de speelruimte te integreren. Dat geldt in de eerste plaats voor natuur: haal de natuurlijke voorzieningen niet uit de speelruimte, maar geef ze een plaats. Zo kan een gevelde boom die over een greppel ligt jarenlang uitstekende speelkansen geven. Op een speelterrein plant je bijvoorbeeld een mix van traaggroeiende en snelgroeiende bomen die minder oud worden. Na een aantal jaren verwijder je de snelgroeiers, liefst door ze te verplanten naar andere speelruimtes. De traaggroeiende bomen krijgen zo de kans om uit te groeien tot gezonde, massieve en karaktervolle bomen, die meer dan honderd jaar oud kunnen worden.

SLOTBEDENKING: HET SPANNINGSVELD TUSSEN VEILIGHEID EN CREATIVITEIT

Creativiteit is de gave om iets waardevols te creëren met middelen waar anderen niks (in) zagen. Een vaak voorkomende aanleiding voor hergebruik is dan ook simpelweg de goesting van mensen om speelideeën te bedenken en nieuwe verbanden te leggen tussen dingen.

In het verleden deden zich daardoor ongetwijfeld situaties voor waarbij de veiligheid onvoldoende werd doordacht: kinderen speelden met oude olievaten, en als ze de dop eraf kregen, wist niemand welke vloeistof er precies zou uitlopen... Een ander typisch probleemgeval was het hergebruiken van oude treinstreksels, die door de teerproducten giftig waren. Dergelijke ideeën moeten vandaag een meer doordachte veiligheidscontrole krijgen, maar als men rekening houdt met een aantal specifieke aandachtspunten (zie kader) is dit voor de creatief ingestelde beheerder in elk geval een interessante piste.

AANDACHTSPUNTEN BIJ HERGEBRUIK

- Er kunnen onontdekte fouten in een product zitten die potentieel gevaarlijk zijn.
- Specifieke vaardigheden zijn vereist om producten uit hun oorspronkelijke setting te halen en geschikt te maken voor hergebruik.
- De veiligheidscontrole die de beheerder moet (laten) doen kan complex zijn terwijl die bij een geattesteerd speeltoestel uiterst eenvoudig en beperkt is.

HERGEBRUIK BIJ FABRIKANTEN VAN SPEELTOESTELLEN

In de wereld van de speeltoestellenfabrikanten gaat veel aandacht naar recycling, waarbij gerecyclede grondstoffen een rol spelen bij de vervaardiging van speeltoestellen. Vermalen autobanden kunnen bijvoorbeeld de grondstof zijn voor een valbrekende bodem, of gerecyclede plastics dienen als grondstof voor palen van speeltoestellen.

Maar ook hergebruik komt voor bij de speeltoestellenfabrikant. Het duidelijkste voorbeeld is met name het hergebruik van oude autobanden, die een upgrade krijgen als onderdeel van een speeltoestel: bijvoorbeeld als schommel-zit bij de zeskantschommel, gemonteerd op een veer als een veerfiguur, aan elkaar bevestigd om zo een klimwand te creëren.



Spelen tussen tuinkabouters

Een warm pleidooi voor de voortuin

Door Gisèle Vervoort

Het voorerf, de ruimte tussen huis en straat, is niet bepaald populair bij ontwerpers en architecten. Op het eerste gezicht lijkt het immers een verloren plek. U weet wel, het is die plaats waar de tuinkabouters staan en waar we de auto parkeren. Toch kunnen kinderen net daar tal van speelkansen vinden.

In zijn boek *Life between buildings* beschrijft Jan Gehl hoe de inrichting van de publieke ruimte de sociale beleving beïnvloedt. Muren kunnen contact verhinderen, terwijl lage of open afscheidingen zoals een hekje of luifel ontmoetingen net bevorderen. Die principes zijn ook toepasbaar op het voorerf. Voortuinen, of andere tussenruimten tussen huis en straat, kunnen ervoor zorgen dat kinderen dichterbij spelen en andere kinderen uit de buurt ontmoeten. Is die tussenzone er niet, dan verhoogt de drempel om samen te spelen. Hierdoor ontstaat al snel een vicieuze cirkel: kinderen blijven binnen omdat er buiten niks of niemand te zien is of omdat ze de wereld daarbuiten niet kunnen zien.

Bij nieuwe woningprojecten zouden de voor de hand liggende principes rond het voorerf meer aandacht moeten krijgen.

KINDEREN 'OPGESLOTEN' IN DE TUIN?

Bij nieuwe woningprojecten zouden daarom de voor de hand liggende principes rond het voorerf meer aandacht moeten krijgen. Met een bespreking van enkele verkavelingen en woonprojecten proberen we dit te illustreren. Zo is het sociale woningenproject *De Mot in Landen* (2007) als referentieproject opgenomen in *Dichter Wonen* en *Werkboek kwaliteitsvol verkavelen*. Verschillende blokken aaneengesloten woningen worden er verbonden door rijbanen waarlangs bomen staan en door groene doorsteken met wandelpaden. Op het eerste gezicht lijkt dit inderdaad een prima voorbeeld van een verkaveling. Toch wordt

die groene semi-publieke ruimte nauwelijks gebruikt: de woningen hebben wel tuinen aan de voorkant, maar die zijn omheind en worden van elkaar afgesloten door carports waarin ook een poort naar de tuin is. Niet bepaald een setting die kinderen uitnodigt om samen te spelen.

Er blijken wel veel kinderen te wonen in *De Mot*, alleen: je ziet ze niet op straat. Hoewel tussen de hagen van de privétuinen de felle kleuren van speelhuisjes en de netten van trampolines zichtbaar zijn, gaven enkele kinderen uit de buurt toch aan dat ze graag speeltuigen zouden hebben. Wat ze eigenlijk missen, is een ontmoetingsplek. De meeste kinderen blijven dan ook in hun eigen tuin: ze hebben immers geen reden om naar buiten te gaan.

Wat de kinderen eigenlijk missen, is een ontmoetingsplek. De meesten blijven dan ook in hun eigen tuin: ze hebben immers geen reden om naar buiten te gaan.

Woonproject *De Mot*. Door de afsluiting blijven de kinderen meestal in hun eigen tuin.



De semi-publieke ruimte die wordt gevormd door de grasstroken die verticaal door de verkaveling snijden, biedt potentieel, maar lijkt weinig gebruikt. Dat heeft wellicht eveneens te maken met de specifieke organisatie van de bouwblokken, waardoor de woningen van de straatkant zijn afgesloten.





TWEE GENERATIES WOONPROJECTEN

In de wijk 's Herenwegveld in Herent zien we twee uiteenlopende voorbeelden naast elkaar. Het oudste gedeelte van de wijk, uit 1980, is gebouwd rond een centraal grasveld en het speelterrein 'Trefpunt 's Herenwegveld'. De woningen zijn met een klein grasperkje voor hun deur verbonden met de centrale publieke ruimte, die enkel toegankelijk is voor voetgangers. De garage zit aan de achterkant, die op de straat uitkomt.

Sinds 2006 sluit een nieuwe verkaveling aan op deze wijk, die compleet anders is opgebouwd. Er is een zeer strikte scheiding tussen privé en publiek met hoge muren. De voordeuren lijken wel gesloten containers en het voorerf is totaal afwezig. In het verleden waren er al klachten rond overlast in de wijk. De verkaveling beschikt over een speelterrein, maar dat is

slechts een betonnen basketveld en spreekt niet echt tot de verbeelding. Op een warme zomerdag was er slechts één kind te bespeuren. Waar de infrastructuur het toelaat, is er nochtans vaak een ander gebruik van de ruimte zichtbaar. Een gedeelte van het wandelpad tussen de nieuwe en oude huizen in 's Herenwegveld is afgebakend door bomen en rotsblokken, die wél uitnodigen om van de publieke ruimte te genieten.

Er is een zeer strikte scheiding tussen
privé en publiek met hoge muren.

De voordeuren lijken wel gesloten containers
en het voorerf is totaal afwezig.



Woningen met voorerf rond een centrale publieke ruimte in de oude wijk 's Herenwegveld.



Het nieuwe 's Herenwegveld: verlaten publieke ruimtes.



Rotsblokken nodigen uit om van de publieke ruimte te genieten.



WOONERF EN VOORERF: EEN GOEDE COMBINATIE

Ter groenen boomgaard in Kuurne is sinds 1988 een verkaveling met gezamenlijke buitenruimtes en groenzones. Op dit door verkeersdrempels afgebakende woonerf is het voorerf duidelijk aanwezig. Dit wordt gemarkeerd door de afwijkende ondergrond, een houten luifel en een bomenrij die de grens tussen privaat en publiek vormt. Daarmee doet het voorerf echt dienst als een tussenruimte. De decoratie met planten en andere ornamenten werkt bovendien uitnodigend. Een deel van de woningen zijn stapelwoningen met een terras gericht naar de straatkant. Bij een bezoek van Kind & Samenleving werd er op verschillende terrassen druk gepraat.

Het woonerf is verkeersluw en het voorerf bevordert de sociale controle. Bovendien zijn er nog initiatieven van zowel de gemeente als de inwoners om het spelen te bevorderen. De inwoners zelf verzamelen speelgoed onder een luifel waar het ter beschikking staat van iedereen die het wil gebruiken. De gemeente plaatste een speelkist op een pleintje. Kinderen tot 12 jaar kunnen bij een meter of peter uit de buurt de sleutel ophalen om aan het materiaal in de kist te kunnen.

Bronnen:

Vanderstede, Wouter. 2012, Tussen privaat en publiek: Kindvriendelijke planning van de woonomgeving. Brugge, Vanden Broele.

Gehl, Jan. 1971, Life between buildings. Using public space. Kopenhagen, Arkitektens Forlag.



Dankzij houten luifels en een bomenrij doet het voorerf echt dienst als een tussenruimte. De decoratie met planten en andere ornamenten werkt bovendien uitnodigend.

Luifels en groen maken een graduele overgang tussen publiek en privé.



Initiatieven van burgers en gemeente om het spelen te bevorderen.





Buiten met die tv!

Door Wouter Vanderstede

Als het over buiten spelen gaat, wordt de televisie wel eens als de grote vijand voorgesteld. Toch hoeft dat niet zo te zijn. Sommige programma's houden net een prikkelend pleidooi voor samen spelen.

In Ringel Singel 19, sinds kort te zien op Ketnet, draait alles rond een appartementsblok aan de rand van een klein stadje. In de collectieve binnentuin spelen kinderen en tieners samen. De jongsten moeten er weliswaar zien om te gaan met de grillen van de opgroeiende tieners, maar toch vormen ze een hechte groep.

BUITEN SPELEN IS DOODGEWOON

In elke aflevering wordt een kind geconfronteerd met een probleem: Willy moet een moeilijk opstel maken, Tonia zit op de flat met een gebroken been... Dat er iets schort, wordt duidelijk als er iemand niet opdaagt op het speelveldje. Dan schiet iedereen in actie en met hulp van de groep en de nodige speelse verbeelding, komen ze tot een aanvaardbare oplossing. Dit creatieve denkwerk en de praktische uitvoering vormen een belevenis op zich, tot elk kind er weer bij is, daar op het speelveld, en het spelen weer 'gewoon' verder kan gaan.

KINDEREN ALS SOCIAAL CEMENT

De kinderen vormen niet alleen een hechte groep, ze zijn zelfs het cement van de hele microkosmos die het flatgebouw is. Ook de volwassenen van Ringel Singel 19 komen immers in beeld, meestal als oprecht bezorgde ouders, die niet helemaal begrijpen waar hun kroost mee bezig is. Bovenaan in Ringel Singel 19 woont de familie Akasimovitch, met hun kroostrijk gezin uit de Oekraïne. Er is de alleenstaande moeder die postbode is, en haar verlegen dochter Pippa vaak alleen moet laten. De wat knorrige conciërge Van Hout geeft de kinderen wel eens een uitbrander. En ook een nieuwsgierige weduwe laat af en toe van zich horen.

Vaak zijn het de kinderen die voor de contacten tussen de volwassenen zorgen. Zo gaat Willy ze allemaal interviewen voor zijn opstel over de toekomst.



Met de ideeën van alle bewoners maakt hij een mooie toekomstcollage. Samen met de andere kinderen zorgt hij ervoor dat ze elkaar wat beter leren kennen, zodat dichter op elkaar leven gemakkelijker wordt.

PRIKKELEND TOEKOMSTBEELD

Ringel Singel 19 is een Duitse animatieserie, maar ze houdt ook ons een prikkelend toekomstbeeld voor. Ook in Vlaanderen moeten meer en meer gezinnen dichter bij elkaar gaan wonen, ook aan de rand van of zelfs buiten de stad, en de populatie wordt steeds diverser. Dat het voor de kinderen in die nevelstad toch de normaalste zaak van de wereld is om samen dingen te ondernemen, en dat ze zo ook volwassenen samenbrengen, maakt van deze tv-serie een bijzonder pleidooi voor spelen. En in het beste geval gaat het verhaal straks gewoon buiten verder.





Hoe verleg ik een steen?

Landschapsarchitecte Chantal De Nies over een vreemde driehoek in Wilsele

Door Kaat Schaubroeck

Hoe breng je, met kleine of grote ingrepen, een wijk in beweging? We vragen het vanaf nu elke keer aan een bevolgen professional. Chantal De Nies, Landschapsarchitecte bij de Leuvense Groendienst opent de reeks met haar visie op de Bosstraat in Wilsele-Putkapel: een vreemde driehoek naast een spoorweg veranderde na een inspraaktraject in een aantrekkelijke speel- en ontmoetingsplek.

“Toen ik deze plek voor het eerst zag, dacht ik: waarom maakt iedereen zich druk over die vreemde kleine driehoek aan het eind van de straat?”

Later begreep ik dat dit een strategische plek is voor de jeugd: bij het terrein vind je een school, een kinderopvang, een ontmoetingscentrum en, aan de overkant van de spoorwegtunnel, de lokalen van de scouts. De speeltuin die hier vroeger lag, was door de komst van een verzorgingstehuis deels verdwenen. Het waren de burgers zelf die hadden gevraagd om - met subsidies van het Vlaams Ruraal Netwerk - de dorpskern van Wilsele aan te pakken. Toen bleek dat dit stukje om nader onderzoek vroeg, heeft de jeugddienst extra budget vrijgemaakt.”

“Sinds een jaar of drie werken we in Leuven steeds vaker met inspraaktrajecten. Op die manier kun je de vinger aan de pols houden bij de bevolking, en een

terrein aanbieden op maat van de buurt. Zelf krijg ik voeling met wat er echt nodig is. Je kunt als creatieve lingo de meest fantastische ontwerpen op papier zetten, maar zonder inspraak heeft dat geen wortels.”

“Voor het inspraaktraject rond de dorpskern van Wilsele en later voor de Bosstraat konden we een beroep doen op Kind & Samenleving. Dat is de ideale piste, als anderen dit in handen nemen en een rapport afleveren met inrichtingsschetsen. Die luxe hebben we niet altijd, maar intussen kunnen we ons in Leuven vrij goed uit de slag trekken. De minimale aanpak is dat we dan een infoavond organiseren, een sessie met workshops voor mensen die extra input willen leveren, en een nabeschouwing.”

Als je inspraak met kinderen organiseert, komen er natuurlijk utopische wensen - een zwembad, een grote kabelbaan - maar toch wordt heel snel duidelijk welke richting het uit moet. Wat kinderen hier wilden, was avontuur, met een klimboom en heuveltjes. Omdat er ook een zandbak werd aangelegd van een meter diep, konden we de uitgegraven aarde hergebruiken als grondstof voor die heuveltjes. Reliëf in een speeltuin wordt hoe dan ook door kinderen gewaardeerd. Je zou kunnen zeggen: als er geen geld is voor speeltuigen, maak dan een heuvel landschap en ze zullen zich rot amuseren. Wat mij verraste, was dat meisjes en jongens uitdrukkelijk om een eigen hoekje

vroegen. Als volwassenen vinden wij al snel dat het geslacht geen belang heeft, maar kinderen zeggen: nee, wij hebben dat nodig. (lacht) Meisjes wilden een rustig hoekje waar ze konden zingen, dansen en babbelen.”



Landschapsarchitecte Chantal De Nies: “Je kunt fantastische ideeën op papier zetten, maar zonder inspraak hebben ze geen wortels”



“Inpraak betekent niet dat we inwoners over de hele lijn gelijk geven. Sommigen wilden graag meer open ruimte, anderen vroegen om ontmoetingsplaatsen, terrasjes en banken, de allerkleinsten moesten aan bod komen, er moest iets zijn voor de kinderen van de lagere school. En de jongens wilden voetballen. Dat is een complexe puzzel en daarnaast heb je natuurlijk ook een eigen visie. Zo hadden we in een ander speeltuintje vastgesteld dat het hout sneller rotte dan voorzien. Daarom staan er hier nu metalen toestellen, terwijl de bewoners wel hardhouten speeltoestellen hadden gevraagd. Maar als je zoiets uitlegt, dan brengen mensen daar ook begrip voor op.”

“Op basis van de sessies maak ik mijn eerste ontwerp, dat wordt besproken en omgezet in een definitieve schets. En dan volgt de grote brok van het omzetten in een bestek, waarbij je wel eens moet schrappen in je dromen. Je hebt ook niet de volledige controle. Ik wilde graag groen als basistint voor de toestellen, maar door de wet van de overheidsaanbestedingen kan je niet zelf je fabrikant uitkiezen. Waardoor we nu een rood toestel hebben. (lacht)”

“Ook in de beplanting probeer ik de wensen op elkaar af te stemmen: wat de bewoners willen, wat praktisch werkbaar is en wat mooi is. Zo zijn er op vraag van de bewoners wat fruitbomen gekomen, een meerstammige wilg kan uitgroeien tot een klimboom en daarnaast hebben we bomen voorzien met grote bladeren, die de groendienst makkelijker uit de zandbak kan halen. Voor het esthetische effect heb ik de

heuveltjes deels bekleed met cornus. Ik verwacht modersporen in het gras en afgebroken takjes omdat de kinderen tussen de struiken kruipen, maar dat mag.”

“Wat mij verraste, was dat meisjes en jongens uitdrukkelijk om een eigen hoekje vroegen.”

“Sommigen vroegen zich af of we die spoorweg naast het terrein niet konden camoufleren, maar ik vind het net belangrijk dat kinderen de treinen kunnen zien. Het moet niet alleen maar ‘mooi’ en ‘groen’ zijn. Als ontwerper wil ik vooral de eigenheid van een plek blootleggen. Zo heb ik de elektriciteitscabine ook niet weggemoffeld. Daar zit graffiti op en dat vind ik prima. Ze staat naast de tunnel die naar de scoutslokalen leidt, we hebben er ook wat beplanting weggehaald zodat je er kunt liggen: voor mij is dit een ideaal plekje voor de jongeren.”

“Jongeren blijven onze moeilijkste groep. Soms botst het omdat ze bijvoorbeeld de picknickbanken met schunnige taal bekladden. Daarom is er wel wat nazorg nodig. Verschillende diensten, de groendienst, de reinigingsdienst, houden nu een oogje in het zeil. En de gebiedsgerichte werking gaat samen met de jeugddienst praten met de jongeren. De bedoeling is om hen mee te krijgen, hen te laten nadenken over waar ze nood aan hebben. Het zou

best kunnen dat er nog aanpassingen gebeuren. Zo’n speeltuin is nooit helemaal af.”

“Een speelterrein ontwerpen is hoe dan ook teamwork. Ik werk zelf voor de groendienst, maar wel vaak samen met de jeugddienst en met gebiedsgerichte werking. Door personeelsverschuivingen is er een fantastische groep ontstaan. Dat is een enorme hefboom om dingen te laten vooruitgaan. Vaak wordt onderschat hoe moeizaam het is om als ambtenaar de administratieve papiermolen te doorlopen. Als je dan kunt samenwerken, is dat heel prettig. Misschien is ook dat nog een steen om te verleggen: een projectmatige samenwerking tussen alle stadsdiensten die betrokken zijn bij het ontstaan van een nieuw openbaar speelterrein. Nu gebeuren er soms fouten, doordat wij onwetend zijn over details die voor de andere diensten zo klaar als een klontje zijn.”

“Vaak wordt onderschat hoe moeizaam het is om als ambtenaar de administratieve molen te doorlopen.

Als je dan kunt samenwerken met verschillende diensten, is dat heel prettig.”



Identikit

Wat? Heraanleg van een speeltuintje in de Bosstraat in Wilsele-Putkapel

Omvang van het terrein: 1.380 m²

Budget: 126.437,9 euro incl. BTW 21%

Start- en einddatum inspraaksessies: 26 oktober 2010-31 oktober 2011

Start- en einddatum aanleg: 10 oktober 2013 - 10 april 2014

Bent u of kent u iemand die ook stenen heeft verlegd? Laat het ons [hier](#) weten. Wij ruimen graag plaats voor uw boeiende inzichten.



Aankondiging

Studiedag 'Speelnatuur in de stad'

Een kindvriendelijke stad kan niet zonder kindvriendelijke planning en ontwerp van publieke ruimte. Voor velen is het echter nog een zoeken en proberen.

Tijdens de studiedag wordt nagegaan hoe speelnatuur heel concreet een plaats kan krijgen in de stad. Wat is de plaats van speelnatuur in duurzame stedenbouw, harmonisch park- en groenbeheer en inrichting van de publieke ruimte?

Mis zeker de presentatie van Sigrun Lobst niet, ontwerpster van de 'Speeldernis' in Rotterdam.

Van Evelyne Fiers van Springzaad.be hoort u wat er allemaal in Vlaanderen leeft en gerealiseerd is.

Verder nog op het programma: praktische richtlijnen, tips voor bij het proces en ontwerp, inspirerende cases uit binnen- en buitenland,...

Er zijn fietstochten en workshops rond:

- Groene schoolspeelplaatsen
- Groene kinderopvang
- Speelnatuur in publieke ruimte
- Groene jeugdwerkterreinen
- Tijdelijke speelnatuur
- Inspraak en participatie
- Integraal toegankelijke speelnatuur
- Stadslandbouw voor/met kinderen

De studiedag is een organisatie van de stad Antwerpen in samenwerking met Springzaad en Goegespeeld.

Praktisch:

Donderdag 15 mei, 9-17u, in Den Bell, Antwerpen.

Meer info en inschrijven via www.jongeren.antwerpen.be

Uiterste inschrijvingsdatum: 9 mei 2014.





Is shoppen het nieuwe hangen?

Tieners en jongeren palmen op eigenzinnige wijze de Brusselse straten in. Ze snuisteren graag rond in winkels, treffen elkaar op bankjes en terrasjes, of bij de bioscoop. Zelf vinden ze niet dat ze rondhangen: eigenlijk zijn dit voor hen vooral ontmoetingsrituelen.

Over de vrijetijdsbeleving van kinderen, tieners en jongeren in Brussel leverde Kind & Samenleving zopas een uitgebreid onderzoeksrapport af, in opdracht van de Vlaamse Gemeenschapscommissie. Meer lezen? Dat kan [hier](#).



COLOFON

Iets gelezen dat u heeft geraakt? [Mail](#) het ons! Uw ideeën (complimenten, kritische bedenkingen) inspireren ons voor volgende e-zines.

Kind & ruimte, de wereld volgens kinderen en jongeren wordt 3x per jaar digitaal verspreid. Gratis abonneren kan op www.k-s.be. De volgende editie van dit e-zine verschijnt op 21 augustus.

Contactgegevens

info@k-s.be

Bolwerksquare 1A bus 8, 1050 Brussel
02 894 74 63

Verantwoordelijke uitgever
An Piessens

Werkten mee aan dit nummer:

Peter Dekeyser, Wouter Vanderstede, Gisèle Vervoort, Francis Vaningelgem, An Piessens, Kaat Schaubroeck (eindredactie).

Overname van artikels uit Kind & Ruimte is geen probleem, mits expliciete bronvermelding. Foto's, filmpjes en andere grafische elementen worden door het auteursrecht beschermd. Wil u ze reproduceren, dan moet u hiervoor de uitdrukkelijke schriftelijke toestemming hebben van Kind & Samenleving.